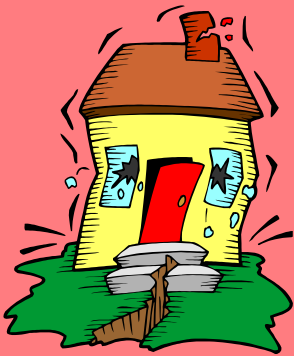


외국인을 위한 방재 가이드북



이 가이드북은 이타바시구에 거주하는 외국인들이 재해로부터 안전할 수 있도록 재해가 발생한 경우의 바람직한 대처방안에 대해 정리한 것입니다. 자신과 소중한 사람들을 지키기 위해 재해에 대한 지식을 습득하고 일상생활에서 재해에 대비할 목적으로 작성되었습니다.

공익재단법인 이타바시구문화·국제교류재단

협력 : ICIEF 방재어학볼런티어

(2018년 7월 개정)

1 지진편



지진에 대해 알아봅시다

일본은 세계에서 가장 지진이 많은 나라입니다. 지진에 대해 알아봅시다.

규모와 진도

• 규모 (마그니튜드)

지진의 에너지 규모를 나타내는 단위. 규모가 커도 진원이 멀거나 깊은 경우에는 흔들림이 작고, 규모가 작아도 진원이 가깝거나 얕은 경우에는 흔들림이 커집니다.

• 진도

지진 발생시, 각 지점의 진동의 세기를 나타냅니다. 진도 5 이상의 흔들림은 위험합니다.

4	걸어가던 대다수의 사람들이 진동을 느낀다. 선반의 식기가 부딪히는 소리가 난다.
5 약	공포를 느끼고 안전을 생각한다. 식기나 책이 선반에서 떨어지기도 한다.
5 강	큰 공포를 느낀다. 무언가를 잡지 않으면 걷기가 어렵다. 자전거를 타기 어렵다. 텔레비전이 넘어지는 경우가 있다.
6 약	서 있기가 어렵다. 문이 열리지 않는 경우도 있다. 무거운 가구가 움직이고 쓰러진다. 유리창이 파손된다.
6 강	기어 다니지 않으면 움직일 수 없다. 건물이 붕괴할 우려가 있다. 대다수의 무거운 가구가 움직이고 쓰러진다. 대부분의 건물벽이 붕괴된다.
7	자신의 의지대로 움직일 수 없다. 산사태가 발생할 우려가 있다. 대다수의 가구가 움직이고 날아다니기도 한다.

지진경보

큰 지진이 발생하기 전에 텔레비전, 라디오, 휴대전화에 경보가 울리는 경우가 있습니다.

큰 지진이 원인으로 일어나는 재해

● 낙하물

실내에서는 가구의 전도, 조명기구 등의 낙하, 유리창 파손, 심한 경우 가옥이 (주로 1층 부분) 파손되고 무너집니다. 실외에서는 간판의 낙하, 기와나 유리창 낙하, 자동판매기 전도 등이 일어납니다.

● 화재

지진 후, 종종 화재가 발생합니다. 도로가 정체되어 화재진압이 늦어지기 때문에 목조 주택이 많은 지역에서는 대형화재로 이어지는 경우가 있습니다.

● 지진해일

이타바시구에서는 지진해일 피해는 없을 것으로 생각합니다만, 바닷가 지역이나 해발이 낮은 지역으로 외출한 경우에는 지진해일 피해를 입을 수 있습니다. 고지대로 대피하세요.

● 산사태

경사지 아래에 위치한 주택은 산사태의 피해를 입을 수 있습니다.

● 액상화

지진의 진동을 받아 지반이 액체상태의 진흙처럼 되는 현상. 물이 지표면으로 분사되거나 부분적으로 지반이 침하되거나 건물이 기울어지는 경우가 있습니다.

대지진 이후 발생하는 문제

● 정보장애

전화, 휴대전화의 불통으로 가족이나 친구와의 안전확인이나 정보교환이 어려워집니다.

● 정전

휴대전화의 충전도 어려워집니다.

● 단수

수도관등의 파손으로 물을 사용할 수 없어 장기화되는 경우가 있습니다. 화장실 물을 사용할 수 없습니다.

● 가스차단

수도관과 마찬가지로 가스관의 파손으로 가스를 사용할 수 없고 장기화될 수 있습니다.

● 식량부족

슈퍼, 편의점에 상품 배송이 이루어지지 않아 먹을 것과 생필품이 부족합니다.

● 교통

전철이 멈추거나 운행해도 편수가 줄어드는 경우가 있습니다. 휘발유 부족으로 자동차를 사용할 수 없는 경우가 있습니다.

외곽 순환 도로 7호선부터 내부 도로는 차가 다닐 수 없게 됩니다.

본인과 가족의 안전을 위하여

● 낙하물

지진이 발생했을 때에는 가구, 텔레비전, 선반에서 멀리 떨어집니다. 테이블 밑으로 몸을 숨깁니다. 자고 있을 때라면 이불로 머리를 보호합니다.

● 대피로

문을 열어 대피로를 확보합니다.

● 화재예방

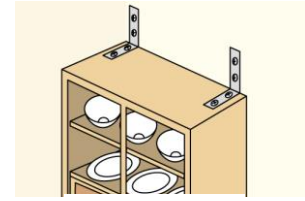
가스는 진도 5 이상에서 자동으로 차단되므로 무리하게 불을 끄려 가지 마십시오.

● 여러분의 집과 주변 건물 등의 상태를 평소에 체크해 둡니다.

(무너질 것 같은 것은 없는지 등)

<안전대책 체크리스트>

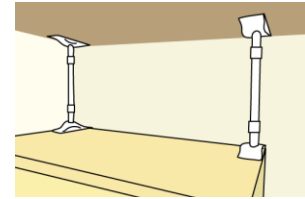
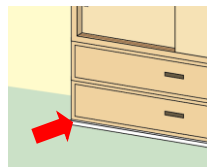
- 옷장, 책장 등의 전도방지
- 식기장 문열림 방지
- 통로나 출입구에 물건 두지 않기
- 텔레비전은 낮은 곳에 두어 전도 방지
- 유리창에 비산방지 필름 부착



1. 자형 금속구

• 임대인 경우, 벽에 구멍을 내지 않도록 대책을 세워 주십시오.
(2가지를 병행하면 효과적입니다.)

가구 아래에 끼워 벽면으로 기울도록 하는 장치



전도방지기구의 사용 예

대피

대형 화재나 건물이 무너질 위험이 없다면 당황해서 대피할 필요는 없습니다. 대피는 최후의 수단입니다.

그러나, 다음과 같은 위험이 있는 경우, 신속히 대피합니다.

●판단방법

- 방재무선 등에서 피난권고·지시가 내린 경우
- 화재가 확산되었을 때
- 자택에서 생활이 어려운 상황이 되었을 때

●피난장소

평소에 가족이나 친구와 가장 가까운 대피장소 (근처 공원 등) 를 확인해 둡니다.
자택에서 생활이 어려운 경우에는 대피소 (구립 초등학교·중학교) 로 대피합니다.

●자전거

교통정체의 원인이 되므로 이용하지 않도록 합니다.

<대피시>

- 누전 차단기는 내린다. (누전에 의한 화재 예방을 위해)
- 가스 원밸브를 잠근다. (가스누출에 의한 화재 예방을 위해)

2 수해편

근년에 짧은 시간에 많은 양의 비가 내리는 집중호우 (케릴라 호우) 가 발생하고 있습니다. 집중호우나 태풍에 의한 큰 비에 대비할 필요가 있습니다.

수해가 발생했다면

- 하천 가까이로 가거나 건너지 않도록 합니다.
- 산사태에 주의합니다.
- 언제든 대피할 수 있도록 준비합니다.
- 맨홀에서 물길이 분수처럼 솟구치는 경우가 있으므로 가까이 가지 않도록 합니다.
- 맨홀 덮개가 열려 있어 추락하는 경우가 있으므로 차도를 걷지 않도록 합니다.

이타바시구 홍수 해저드 맵

비가 많이 내릴 때 강 근처는, 물이 길까지 범람할 수도 있습니다.

물이 집 안으로 들어올 수도 있습니다. 주의 해 주세요.

해저드맵(재해 예측도)은 이타바시구 홈페이지에서 볼 수 있습니다.

http://www.city.itabashi.tokyo.jp/c_kurashi/009/009967.html



3 화재편



화재가 발생하면

- 화재를 목격하면 「화재다」라고 소리치고 이웃에 알립니다. 목소리가 나오지 않는 경우에는 비상벨이나 소리가 나는 물건을 두드려서 알립니다.
- 작은 화재라도 반드시 119 번으로 통보해 주십시오.
- 초기 화재는 진화가 가능합니다. 소화기로 끄거나 물이나 방석 등 가까이 있는 물건을 덮어서 진화합니다.
- 불이 천장으로 번졌다면 즉시 대피하십시오. 불이 번지는 것을 막기 위해 화재가 발생한 방의 창문이나 방문을 닫고 공기를 차단시켜 주십시오.

화재예방 체크리스트

- 집 주위에 가연성 물건 두지 않기 (방화방지)
- 차고나 창고에 자물쇠 설치 (방화방지)
- 쓰레기는 수집일 아침, 정해진 장소에 배출 (방화방지)
- 기름을 사용하는 요리를 할 때에는 곁을 떠나지 말고, 떠날 때에는 불 끄기
- 가스버너 주변에 가연성 물건 두지 않기
- 잠자리에서 담배 피우지 않기
- 재떨이에 불 붙은 담배 방치하지 않기
- 재떨이에 물 담아두기
- 쓰레기통에 담배꽂초 버리지 않기
- 성냥이나 라이터는 어린이 손이 닿지 않는 곳에 두기
- 평소에 아이들에게 불의 위험성에 대해 가르치기
- 난방기구로 세탁물 말리지 않기
- 난방기구 주변에 가연성 물건 두지 않기
- 석유 난로의 급유는 불을 끄고 난 후 하기
- 모닥불 피우지 않기
- 문어발식 배선 금지
- 손상된 코드나 콘센트는 즉시 교환하기

4 정보편

재해시 휴대물품 예

귀중품 (재류카드 등) , 의약품, 의류 (상처예방을 위한 장갑 등) , 일용품 (휴대 라디오, 건전지 (라디오나 회중전등용) , 휴대전화 충전기 등)



비상 비축품의 예

식품 (최저 3 일분, 물 1 일 3 리터가 적당) , 식품관련 (캔따개, 병따개, 종이컵, 종이 접시 등) , 연료 (휴대용 가스렌지, 부탄가스, 라이터, 성냥 등)



정보수집 방법

●라디오 : 재해시 Inter FM 이 다언어 방송을 실시합니다. (동일본 대지진 때에는 영어, 중국어, 한국어, 타갈로그어, 스페인어, 포르투갈어로 방송)

89.7MH z

●T V, 인터넷

●재해용 음성·문자메시지 등록으로 안부확인

재해시에는 전국에서 피해지역으로 전화 통화량이 폭주하므로 전화 연결이 잘 되지 않습니다. 음성이나 문자메시지를 등록·확인하여 연락이나 안부확인이 가능합니다. 유선 전화가 있는 분은 NTT서비스, 휴대폰을 가지고 계신 분은 계약한 회사의 서비스를 이용할 수 있습니다. 이용방법이 회사마다 다르므로 이용방법을 알아둡니다.

●가스 계량기 복구 방법

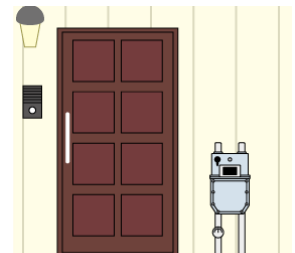
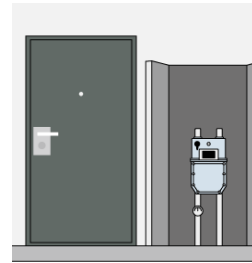
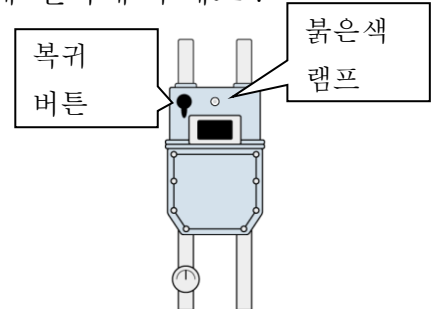
진도 5 이상의 지진에서는 가스 자동 차단기가 가스를 자동적으로 차단시킵니다.

가스 자동 차단기 설치 장소를 확인해 둡니다. 맨션·아파트에서는 현관 옆이나 복도의 계기함 안, 또는 건물밖에 여러 개가 나란히 설치되어 있습니다. 개인 주택의 경우, 실외·현관근처에 설치되어 있습니다.

복구 방법은 다음과 같습니다.

※가스 냄새가 날 때에는 다음 조작을 하지 않고 가스 회사에 연락해 주세요!

- 1 모든 가스 기구를 끕니다. (실외 기구도 잊지 않기. 가스 자동 차단기의 밸브는 잠그지 마세요.)
- 2 복귀버튼의 뚜껑을 벗깁니다. (뚜껑이 없는 경우도 있습니다.)
- 3 복귀버튼을 안쪽까지 꺾 누르고 천천히 손을 뗍니다. 그 후에 뚜껑을 원상태로 되돌립니다.
- 4 약 3분 기다립니다. 붉은색 램프의 점멸이 꺼지면 가스를 사용할 수 있습니다.
3분 기다려도 점멸이 꺼지지 않으면 끄지 않은 가스 기기가 없는지 재확인 후 다시 반복합니다. 끄지 않은 가스기기가 없는 경우, 가스회사로 연락하세요.



●방재훈련에 참가합시다.

이타바시구에서는 재해에 대비하여 소화나 응급구호 등의 훈련을 하고 있습니다. 재해가 발생했을 때 당황하지 않도록 평소에 지역 방재훈련에 참가합시다.

